

# Læggevejledning



P A R K E T

For at opnå et godt resultat er det vigtigt at følge denne vejledning. De mest anvendte konstruktioner er omfattet. Beskrivelser og billeder er vejledende.

**H Ø R N I N G**

P A R K E T - O G P L A N K E G U L V E

**Hørning Parket Fabrik A/S**  
Skellerupvej 15-39 . DK-8600 Silkeborg  
Tlf. +45 7027 6600 . Fax +45 7025 1689  
info@horingfloor.dk . www.horingfloor.dk

## Generelle forhold

Hørning parketstave har gennemgået en grundig kvalitetskontrol på fabrikken - det er dog vigtigt også at kontrollere for fejl og mangler inden lægningen.

Træ svinder/udvider sig en smule ved skift i temperatur og luftfugtighed. Det er derfor nødvendigt at anvende et 10-brætsmål. 10-brætsmålet angiver den bredde, som 10 planker eller stave forventes at have i den fugtigste periode.



**10-brætsmålet for Hørning stavparket:**  
(ved relativ luftfugtighed mellem 35 og 65% - temperatur på 18-22°)  
52,0 mm = 522 mm  
63,0 mm = 633 mm  
65,5 mm = 658 mm

Ved forventede klimatiske afvigelser i forhold til det anbefalede fugt-interval kontaktes vores tekniske afdeling. Risiko for restbyggefugt > 65% RF fra undergulvet kræver at gulvlægningen udsættes. Såfremt en udsættelse ikke er mulig kan der eventuelt laves en fugtspærring - herom kontaktes vores tekniske afdeling. Afhængig af rumstørrelsen holdes en afstand på 10-15 mm til vægge og faste installationer,

da gulvet skal have plads til at arbejde under skiftende klimaforhold. Hørning kan levere matchende fodlister, der dækker dette mål. Hvis der ikke ønskes fodlister, kan der afsluttes med en elastisk fuge (i så fald øges afstandsmålet med 5 mm).

Vi anbefaler, at der etableres dilatationsfuger i følgende tilfælde: Ved klimatiske afvigelser på gulvfladen f.eks. på områder hvor temperaturen varierer – typisk ved store gulvarealer eller hvor gulvet er opdelt med skillevægge, eller hvis der er etableret dilatationsfuge i den underliggende konstruktion. Dilatationsfugen skal i de tilfælde føres op gennem trægulvet.



Massive trægulve fra Hørning må IKKE limes i fer og not.

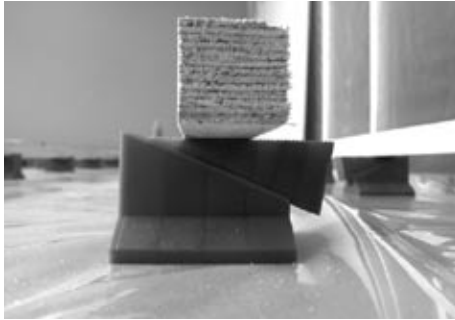
### Klimatiske forhold

Rummets fremtidige klima, temperatur på 18-22° og luftfugtighed på mellem RF 35 og 65%, skal være opnået, inden parketgulvet ankommer. Luftfugtigheden måles ved hjælp af et hygrometer. Såfremt ovenstående krav til temperatur og luftfugtighed ikke kan overholdes, bedes dette drøftet med Hørning inden levering. Af hensyn til temperaturen bør stavene leveres 1-2 døgn inden lægningen påbegyndes. Udpakningen bør først ske umiddelbart før lægningen.

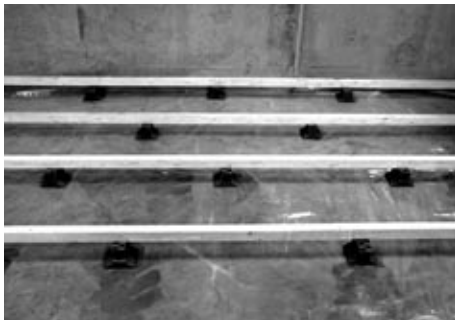
### Gulvvarme

En forudsætning for benyttelse af parket ved gulvvarme er, at der kan opnås en fuldstændig jævn varmfordeling, samt at overfladetemperaturen er max 27°. Med gulvvarme er det typisk, at de mellemrum der altid er i et trægulv i fyringssæsonen, bliver en anelse større, end hvis der opvarmes ved hjælp af radiatorer.

## Strøkonstruktion



1. Opklodsning af strøer kan udføres med plastklodser og kiler. Ved risiko for opstigende restbyggefugt fra undergulvet udlægges en 0,20 mm plastfolie, som bør tapes med 20 cm overlæg.



2. Opklodningsafstande for gulvstrøer afhænger af belastningsniveauet, strødimensioner, og strøtype (savskåret/lamineret strø). Ved privat bolig, kontor og let erhverv er opklodningsafstanden 520 mm. Ved strøender bør opklodningsafstande reduceres med 10 %.



3. Den første strørække lægges med 50 mm afstand fra væggen. Strøerne udlægges med en centerafstand, som afhænger af belastningsniveauet på gulvet. Ved privat bolig, kontor og let erhverv er strø- eller bjælkeafstanden 520 mm. Ved f.eks. samlingslokaler er strø- eller bjælkeafstanden 360 mm.



4. Strøerne skal ligge helt plant +/- 2 mm pr. 2 m.



5. Opklodsningen fastgøres til strøerne med søm. Søm lodret eller skråt ned i strøen.



6. Afstand fra strøender til vægge skal være ca. 10 mm.



7. For at sikre at stavene kommer til at ligge i en lige linje, monteres en anslagsliste ca. 2 stave fra væggen.



8. Strøer der stødes sammen skal understøttes af en opklodsning og samles med 500 mm lasker på begge sider af strøen, f.eks. lasker af krydsfiner 12 x 400 mm som sømmes med min. 12 søm i hver laske. Endvidere skal samlingerne i strøkonstruktionen forskydes, så der opnåes et stabilt underlag.

## På strøer

Strøkonstruktionen kan f.eks. opbygges af min. 40 x 39 mm laminerede strøer eller 50 x 50 mm strøer af U/S fyrretræ med et fugtindhold på højst 12 %.

Som alternativ til plastkiler kan opklodsningen bestå af 3 mm gummigranulat samt en vandfast krydsfinérplade, som trykkes ned i en betonmasse. Samlingerne i strøkonstruktionen skal forskydes, således at der opnåes et stabilt underlag. Hvis det ønskes, kan der lægges isolering mellem strøerne, men dette afhænger af undergulvets øvrige isolering og ønsket om støjdæmpning. Isolering foretages i henhold til producentens anvisning. Hørnings 20 mm langstave kan sømmes eller skrues direkte til strøerne. Hvis man vil lægge mønsterstave eller kortstave på en strøkonstruktion, må der først lægges et blændgulv af selv bærende 22 mm gulvspånplader, eller 19 mm krydsfinér til gulv med fer og not. Følg producentens anvisninger.



1. Du starter ved at lægge de første stave mod en retholt. 10-brætsmål skal overholdes og der kan eventuelt anvendes spacers.



2. Flyverstød må ikke forekomme i 2 tilstødende stavrækker indenfor samme strøfag. Dvs. der skal være mindst en gennemgående stav efter hvert flyverstød.



3. Parketstavene må ikke limes i fer og not. Dog må stave med længde < end 100 mm limes undtagelsesvis i fer og not ved endestødssamlinger, samt i fer og not ved den sidste gennemgående stav ved væggen.



4. Afstand til vægge skal være 10-15 mm.



5. Der kan eventuelt anvendes slagklods eller slagskinne til at slå stavene sammen.



6. For at sikre at stavene kan arbejde anvendes et 10-brætsmål. Se under »Generelle forhold«.



7. Hver stav sømnes eller skrues 45 gr. fordækt i fersiden med 1 fastgørelse i hver strø. Anvend 28x65 mm varmforzinkede runde dykkere ved håndsømning og 65 mm T-søm ved maskinsømning.



8. Ved skruning anvendes 55 mm Monta-Flex skrues. Ved skruning kan det være nødvendigt at forbore (brug et bor med lidt mindre diameter end skruen).

## På eksisterende gulv

På eksisterende trægulv skal stavene monteres så deres længderetning er modsat det eksisterende gulv. For at opnå den rette planhed kan undergulvet rettes op ved afhøvling, udsparthing eller evt. med en plade. Der skal være helt rensset for eventuelt fedt og snavs inden nedlægningen af stavene. Følg vejledningen herunder.



1. Bræddegulvet skal være stabilt og uden knirkelyde. Om nødvendigt efterskrues brædderne.



2. Bræddegulvet skal være plant +/- 2 mm pr. 2 m, målt med en retholt.



3. Husk at lægge stavene i modsat retning end det eksisterende gulv. Hvis den oprindelige læggeretning ønskes bevaret, fastsømmes f.eks. 6 mm masonitplade. Efterfølgende kan der så limes.

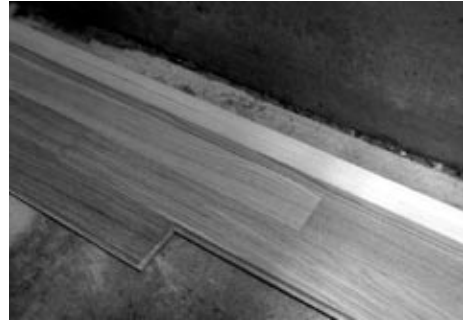
## **Skruning på eksisterende gulv**



1. Ved skruning skrues hver stav fordækt 45 gr. i fersiden med min. en skrue. Ved 15 og 20 mm stave anvendes 4,2 x 35 mm Monta-Flex skrue. Bor om nødvendigt for. 10-brætsmål skal overholdes og der kan eventuelt anvendes spacers.



2. Der kan eventuelt anvendes slagklods eller slagskinne til at slå stavene sammen.



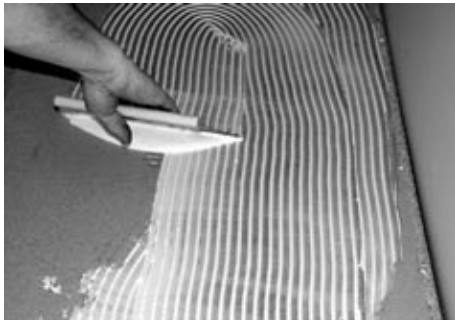
2. Der kan f.eks. skrues en anslagsliste fast til underlaget ca. 2 stave fra væggen.



3. Ved limning er det vigtigt, at parketstavene under lægningen løbende belastes for derved at sikre optimal vedhæftning til underlaget.

## **Limning på eksisterende gulv**

Hørning stave kan udmærket fuldklæbes på eksisterende gulv. Der må ikke limes i fer og not.



1. Hørning Parketlim påføres med limspartel, beregnet til Hørning Parketlim. Der skal påføres 1 liter pr. 1,5 m<sup>2</sup>. Påfør ikke mere lim, end lægningen kan foretages indenfor 15 min. Montering foretages i den våde lim. Der må ikke presses lim op imellem stavene og der må IKKE limes i fer og not. 10-brætsmål skal overholdes og der kan eventuelt anvendes spacers.

## På beton eller tyndpuds

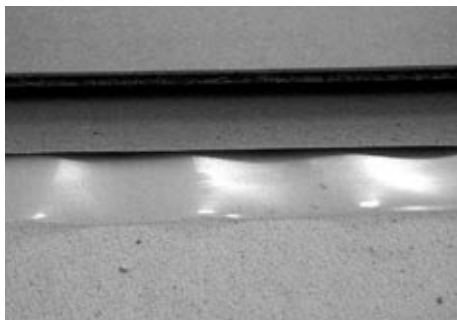
Hørning kortstave og mønsterstave kan nedlægges på beton.

Ved beton med max 65% RF, kan stavene limes direkte på med Hørning Parketlim eller Hørning Klæber. Limen påføres med Hørning limspartel beregnet til den valgte limtype. Husk at prime inden limning.

Ved Hørning Parketlim skal limfladen afdunste ca. 5. min. inden lægning påbegyndes, og der må ikke påføres mere lim, end at lægningen kan foretages indenfor 15 min. Limforbrug ved Hørning Parketlim er 1,5 m<sup>2</sup>/L.

Ved anvendelse af Hørning Klæber anbefales det, at gulvet primes med MS Primer. Påfør ikke mere lim, end at lægningen kan foretages indenfor 10 min. Limforbrug ved Hørning Klæber er 1 m<sup>2</sup>/L.

Ved restbyggefugt højere end 65% RF, skal teknisk afdeling kontaktes eller der kan udlægges en fugtsikring (Se punkt 1). Kortstavene/ mønsterstavene kan herefter limes eller skrues direkte på pladen.



1. Fugtsikring kan foretages ved udlægning af 0,2 mm plastfolie - bør tapes med 20 cm overlæg. 500 gr. gulvpap/trinstøjsdæmpende materiale og en min. 15 mm træbaseret plade. Vælger du denne konstruktion, skal du fra nu af følge vejledningen om Limning på plade.

### Limning på beton

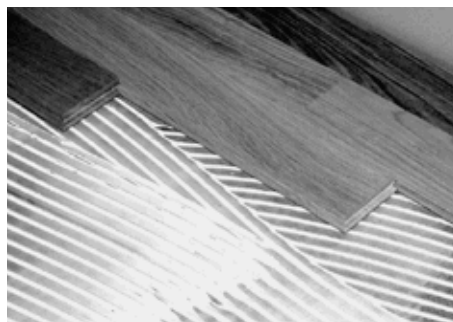
Hørning stave kan udemærket fuldklæbes på betongulv. Der må ikke limes i fer og not.



1. Inden nedlægningen af parketstavene skal man sikre sig at betonen er plan +/- 2 mm pr. 2 m. Om nødvendigt spartles.



2. For at sikre sig, at stavene kommer til at ligge i en lige linje, skrues en anslagsliste fast til betonen ca. 2 stavrækker fra væggen.



3. Påfør limen med limspartel. Montering foretages i den våde lim. Der må ikke presses lim op imellem stavene og der må IKKE limes i fer og not.



4. Husk at holde 10-15 mm afstand til vægge ved anvendelse af fodliste.



5. Ved limning er det vigtigt at stavene under lægningen løbende belastes for derved at sikre optimal vedhæftning til underlaget.

## På plade

Hørning kortstave og mønsterstave kan nedlægges på krydsfinér og gulvspånplade. Når krydsfinéren lægges på strøer med max. 520 mm centerafstand, skal der benyttes plader på 19 mm. Når krydsfinéren lægges på eksisterende gulv kan der benyttes plader på 15 mm. Pladerne skal være med fer og not og monteres i henhold til producentens anvisning. Krydsfinérpladerne limes i fer og not.

Hvis man lægger gulvspånplade på strøer med max. 520 mm centerafstand, skal der benyttes godkendte gulvspånplader på 22 mm. Er det på eksisterende gulv man lægger gulvspånplade, skal man bruge godkendte gulvspånplader på 16 mm.

Stavene kan skrues eller limes.

### Skruning på plade



1. Inden nedlægningen af parketstavene skal man sikre sig at pladeunderlaget er plan +/- 2 mm pr. 2 m. Om nødvendigt spartles.



2. For at sikre sig at stavene kommer til at ligge i en lige linje kan der skrues en anslagsliste fast til pladeunderlaget ca. 2 stavrækker fra væggen.



3. Ved skruring skrues hver stav fordækt 45 gr. i fersiden med min. en skrue. Ved 15 og 20 mm stave anvendes 4,2 x 35 mm Monta-Flex skrue. Bor om nødvendigt for.



4. Der kan eventuelt anvendes slagklods eller slagskinne til at slå stavene sammen. 10-brætsmål skal overholdes. Anvend eventuelt spacers.



5. Husk at afstand til vægge og faste installationer skal være 10-15 mm.



## Limning på plade



1. Inden nedlægningen af parketstavene skal man sikre sig at pladeunderlaget er plan +/- 2 mm pr. 2 m. Om nødvendigt spartles.



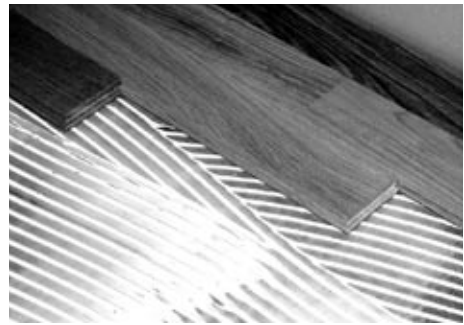
2. For at sikre sig at stavene kommer til at ligge i en lige linje kan der skrues en anlagsliste fast til pladeunderlaget ca. 2 stavrækker fra væggen. 10-brætsmål skal overholdes. Anvend eventuelt spacers.



3. Husk at afstand til vægge og faste installationer skal være 10-15 mm.



4. Hvis pladeunderlaget er løst udlagt, bør stavenes læggeretning være modsat pladernes læggeretning. Hvis pladeunderlaget er sømmet eller skruet fast, afhænger stavenes læggeretning ikke af pladeunderlagets læggeretning.



5. På pladeunderlaget kan stavene limes direkte på med Hørning Parketlim. Påfør ikke mere lim, end at limningen kan foretages indenfor 15 minutter. Monteringen foretages i den våde lim. Der må ikke presses lim op imellem stavene og der må IKKE limes i fer og not.



6. Ved limning er det vigtigt at stavene under lægningen løbende belastes for derved at sikre optimal vedhæftning til underlaget.

## Detaljer til parket

### Udskæring for radiatorrør



1-2. Opmål og marker rørets placering i den pågældende stav.



2.



3. Bor igennem staven. Husk at der minimum skal være 5 mm luft hele vejen rundt om røret.



4. Skær staven over i centrum af hullet. Saml staven omkring hullet.



5. Lim samlingerne og sørg for understøtning. Hvis det er muligt, kan der også udskæres en trekant på bagsiden af staven, sæt så staven på plads og lim trekanten i.



6. Når staven sættes ind, kan der eventuelt anvendes et koblen. PAS PÅ ved gipsvægge.



